

↗ DOMETIC

REFRIGERATION

SILENCIO HC



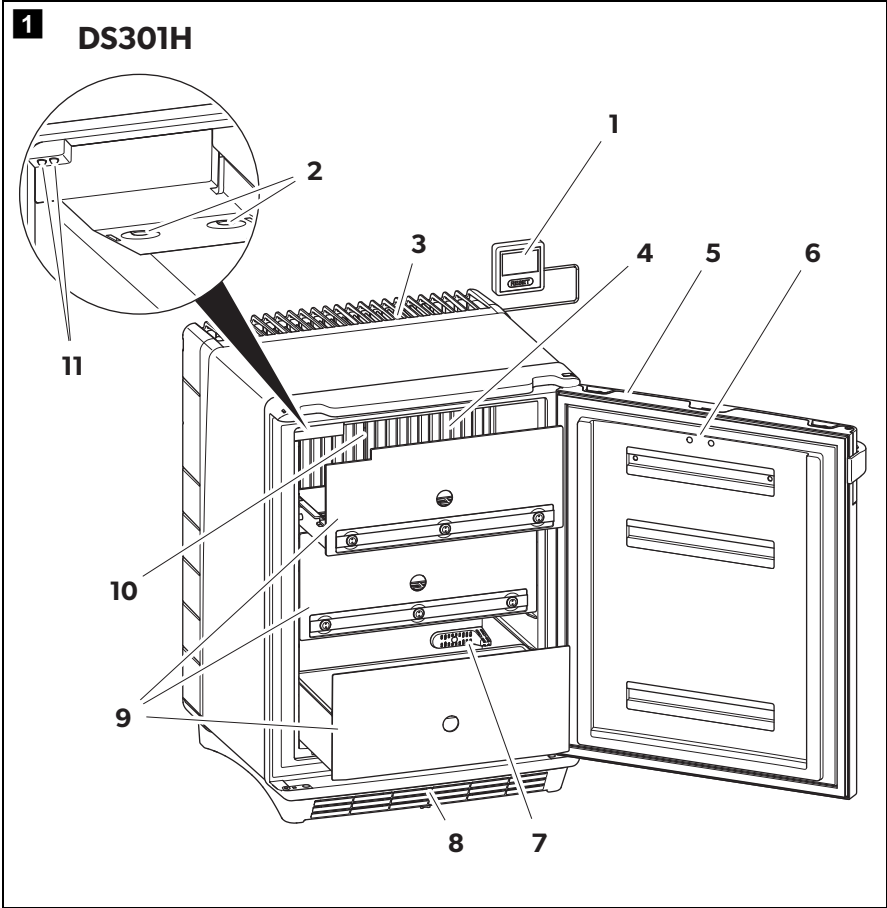
DS301H, DS601H

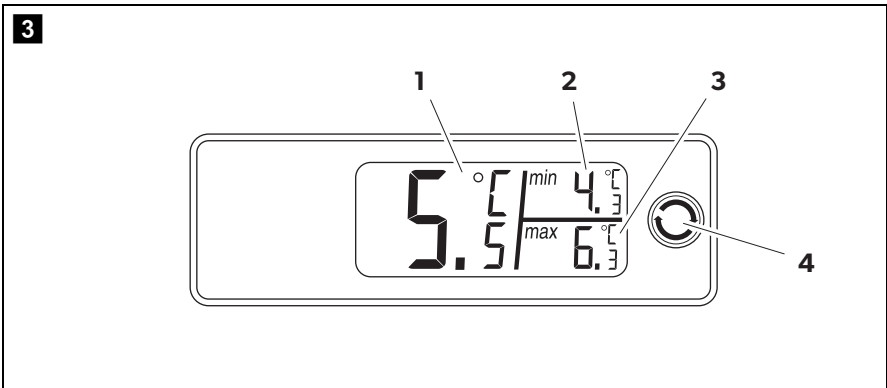
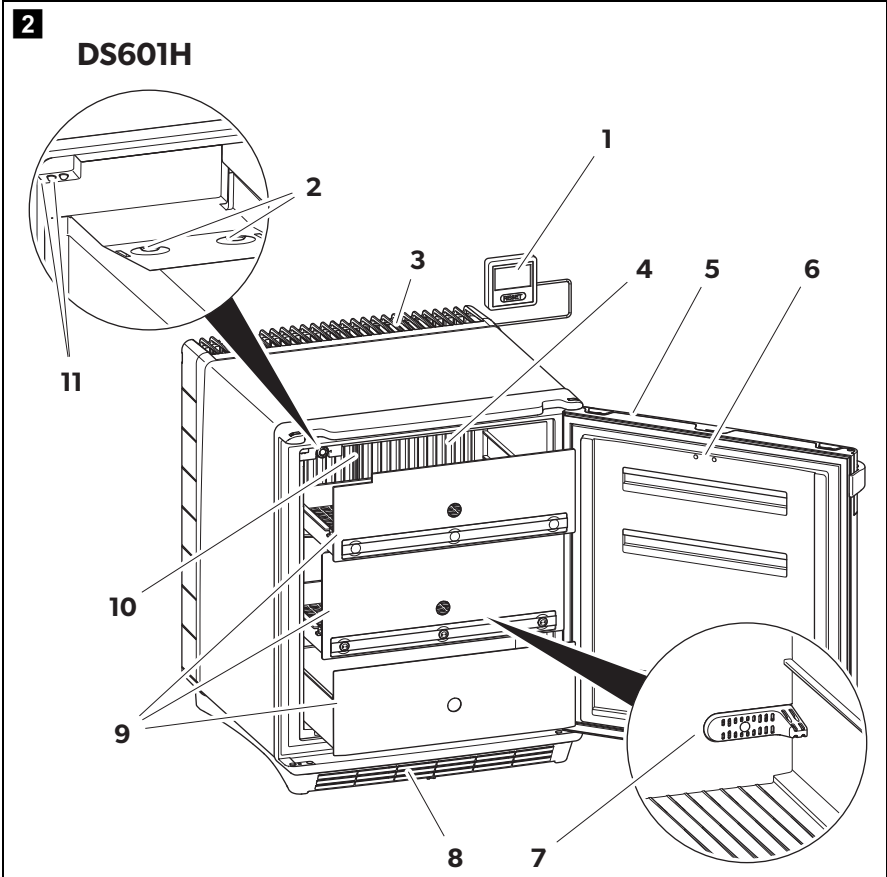
EN	Medication refrigerator Installation and Operating Manual 9
DE	Medikamentenkühlschrank Montage- und Bedienungsanleitung 23
FR	Réfrigérateur de médicaments Instructions de montage et de service 38
ES	Nevera para medicamentos Instrucciones de montaje y de uso 53
PT	Frigorífico para medicamentos Instruções de montagem e manual de instruções 68
IT	Frigorifero per medicinali Istruzioni di montaggio e d'uso 83
NL	Medicijnkoelkast Montagehandleiding en gebruiksaanwijzing 98
DA	Køleskab til medicin Monterings- og betjeningsvejledning . . . 113

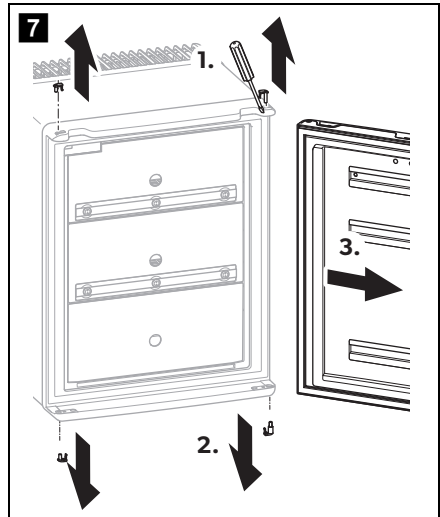
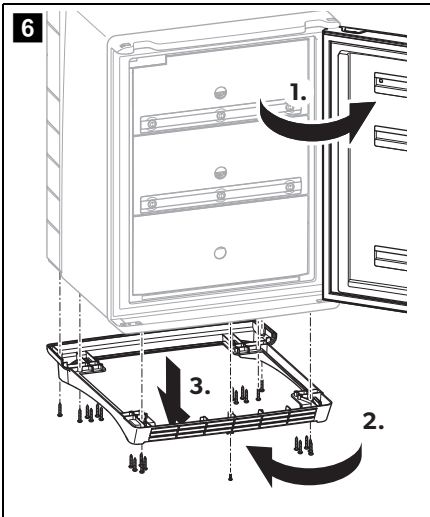
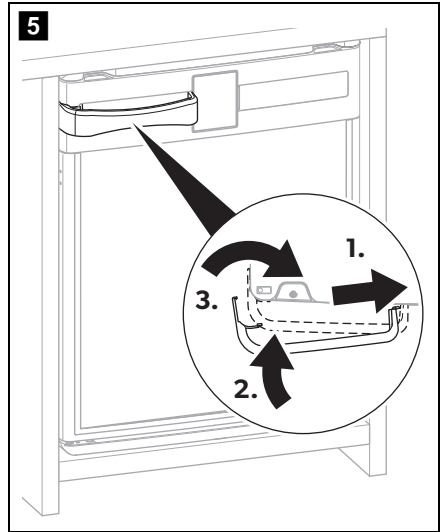
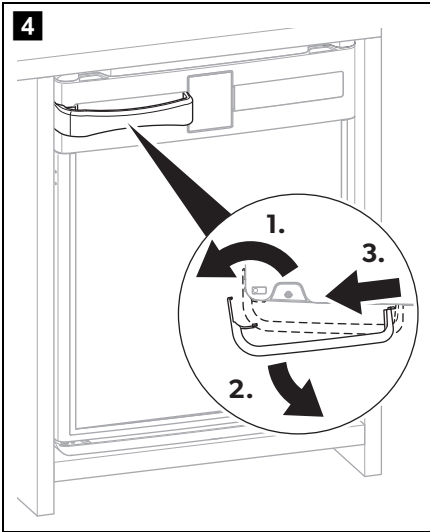
SV	Läkemedelskyl Monterings- och bruksanvisning 127
NO	Medisinkjøleskap Monterings- og bruksanvisning 141
FI	Lääkejääkaappi Asennus- ja käyttöohje 155
RU	Холодильник для лекарственных средств Инструкция по монтажу и эксплуатации 169
PL	Lodówka na leki Instrukcja montażu i obsługi 184
SK	Chladnička na skladovanie liekov Návod na montáž a uvedenie do prevádzky 199
CS	Chladnička na léky Návod k montáži a obsluze 213
HU	Gyógyszerhűtőszekrény Szerelési és használati útmutató 227

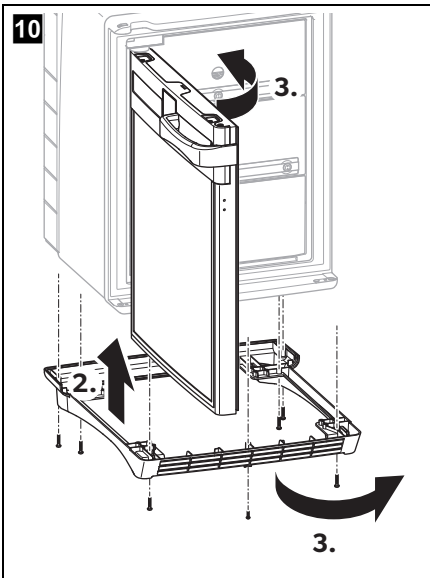
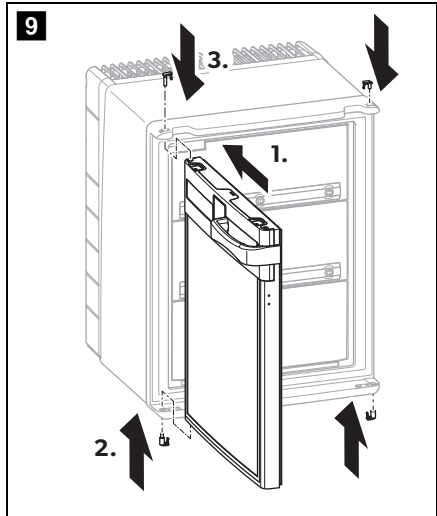
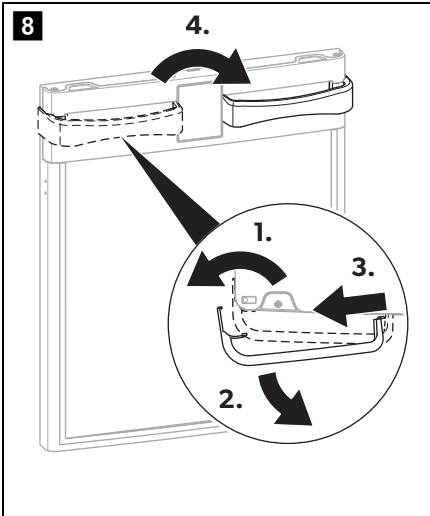


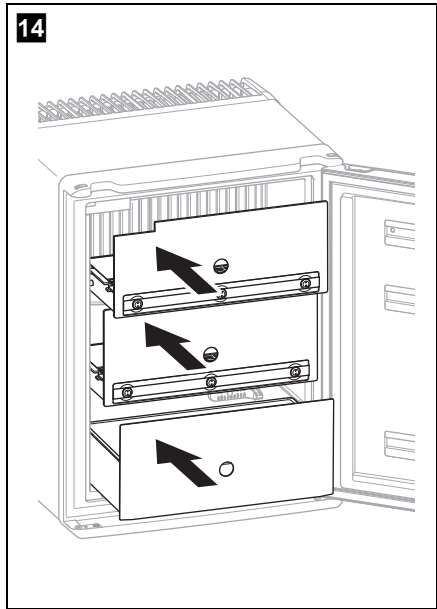
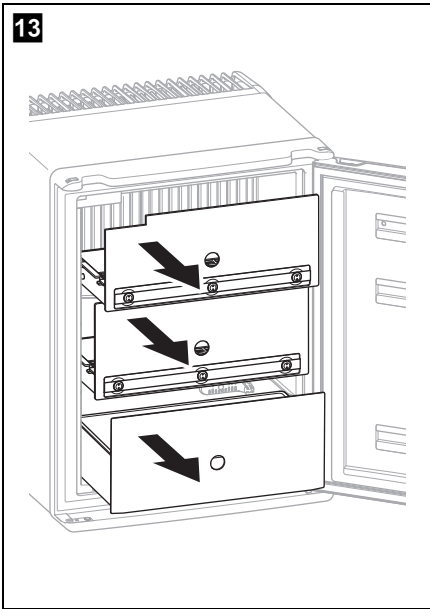
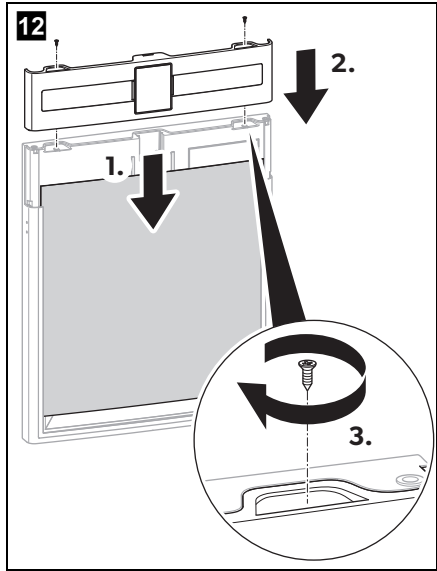
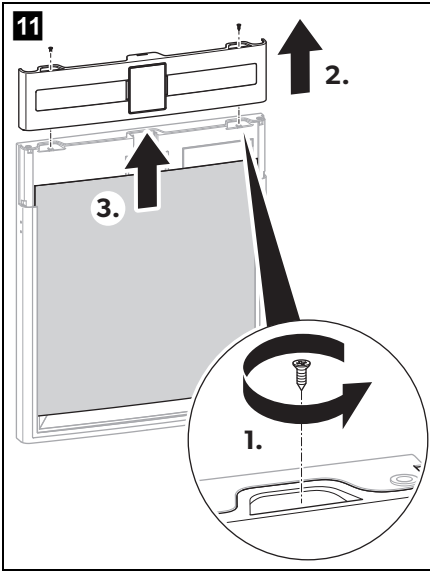
© 2021 Dometic Group. The visual appearance of the contents of this manual is protected by copyright and design law. The underlying technical design and the products contained herein may be protected by design, patent or be patent pending. The trademarks mentioned in this manual belong to Dometic Sweden AB. All rights are reserved.

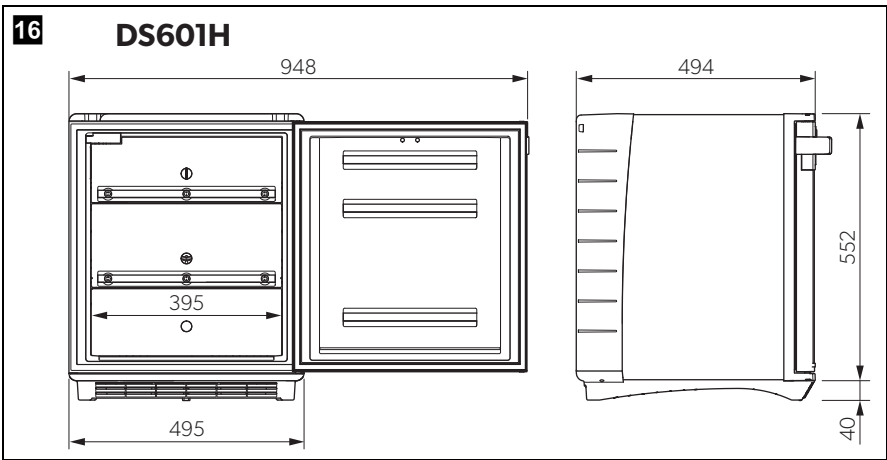
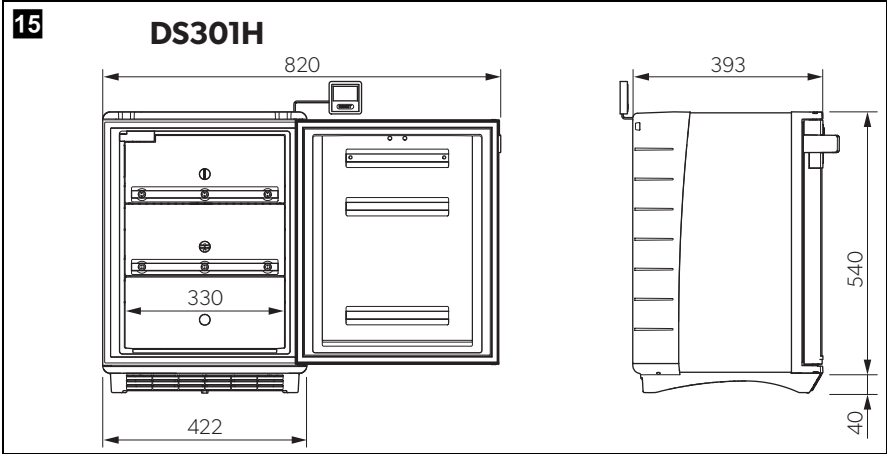












Veillez lire et suivre attentivement l'ensemble des instructions, directives et avertissements figurant dans ce manuel afin de vous assurer que vous installez, utilisez et entretenez le produit correctement à tout moment. Ces instructions DOIVENT rester avec ce produit.

En utilisant le produit, vous confirmez par la présente que vous avez lu attentivement l'ensemble des instructions, directives et avertissements et que vous comprenez et acceptez de respecter les modalités et conditions énoncées dans le présent document. Vous acceptez d'utiliser ce produit uniquement pour l'usage et l'application prévus et conformément aux instructions, directives et avertissements figurant dans le manuel du produit, ainsi qu'à toutes les lois et réglementations applicables. Si vous ne lisez et ne respectez pas les instructions et les avertissements figurant dans ce manuel, vous risquez de vous blesser ou de blesser d'autres personnes, d'endommager votre produit ou d'endommager d'autres biens à proximité. Le présent manuel produit, y compris les instructions, directives et avertissements, ainsi que la documentation associée peuvent faire l'objet de modifications et de mises à jour. Pour obtenir des informations actualisées sur le produit, rendez-vous sur documents.dometic.com, dometic.com.

Sommaire

1	Signification des symboles	38
2	Consignes de sécurité	39
3	Contenu de la livraison	42
4	Usage conforme	42
5	Description technique	43
6	Installation et raccordement du réfrigérateur	45
7	Utilisation du réfrigérateur	47
8	Nettoyage et maintenance	50
9	Guide de dépannage	50
10	Garantie	51
11	Mise au rebut	51
12	Caractéristiques techniques	52

1 Signification des symboles



DANGER !

Consigne de sécurité signalant une situation dangereuse qui entraîne la mort ou de graves blessures si elle n'est pas évitée.



AVERTISSEMENT !

Consigne de sécurité signalant une situation dangereuse qui peut entraîner la mort ou de graves blessures si elle n'est pas évitée.

**ATTENTION !**

Consigne de sécurité signalant une situation dangereuse qui peut entraîner des blessures de gravité moyenne ou légère si elle n'est pas évitée.

**AVIS !**

Remarque signalant une situation qui peut entraîner des dommages matériels si elle n'est pas évitée.

**REMARQUE**

Informations complémentaires sur l'utilisation du produit.

2 Consignes de sécurité

2.1 Sécurité générale



AVERTISSEMENT ! Le non-respect de ces mises en garde peut entraîner des blessures graves, voire mortelles.

Risque d'électrocution

- Assurez-vous que le réfrigérateur a été installé par un technicien qualifié conformément au manuel d'installation de Dometic.
- Si le réfrigérateur présente des dégâts visibles, vous ne devez pas le mettre en service.
- Si le câble de raccordement du réfrigérateur est endommagé, il doit être remplacé par le fabricant, un agent de maintenance ou une personne de qualification similaire, afin d'éviter tout danger.
- Seul un professionnel est habilité à réparer le réfrigérateur. Toute réparation mal effectuée risquerait d'entraîner de graves dangers.

Risque d'incendie

- Le réfrigérant du circuit frigorifique s'enflamme facilement.
En cas d'endommagement du circuit frigorifique :
 - Éteignez le réfrigérateur.
 - Évitez toute flamme nue et/ou étincelle.
 - Aérez bien la pièce.

Risque d'explosion

- Ne stockez aucune substance explosive (comme des aérosols contenant des gaz combustibles, par exemple) dans le réfrigérateur.

Risque pour la santé

- N'ouvrez jamais l'unité de l'absorbeur. Il se trouve sous haute pression et peut provoquer des blessures s'il est ouvert.
- Ce réfrigérateur peut être utilisé par des enfants âgés de 8 ans et plus et des personnes ayant des capacités physiques, sensorielles ou mentales réduites ou un manque d'expérience et de connaissances, s'ils sont sous surveillance ou ont reçu des instructions sur l'utilisation du réfrigérateur en toute sécurité et comprennent les risques impliqués.
- Les enfants ne doivent pas jouer avec le réfrigérateur.
- Le nettoyage et l'entretien ne doivent pas être effectués par des enfants sans surveillance.
- Les enfants âgés de 3 à 8 ans peuvent remplir et vider le réfrigérateur.

**ATTENTION ! Le non-respect de ces mises en garde peut entraîner des blessures légères ou de gravité modérée.****Risque d'écrasement**

- Ne touchez pas la charnière.

**AVIS ! Risque d'endommagement**

- Vérifiez que la tension indiquée sur la plaque signalétique correspond à l'alimentation électrique dont vous disposez.
- N'utilisez pas le réfrigérateur pour le stockage de produits corrosifs ou de solvants.
- L'isolation de l'appareil de réfrigération contient des gaz inflammables et nécessite des procédures d'élimination spéciales. À la fin de son cycle de vie, remettez l'appareil de réfrigération à un centre de recyclage approprié.
- Veillez à ce que l'ouverture d'évacuation soit toujours propre.
- N'ouvrez jamais le circuit frigorifique.
- Portez uniquement le réfrigérateur en position verticale.

2.2 Sécurité d'exploitation de l'équipement de réfrigération

**DANGER ! Le non-respect de cette mise en garde entraînera des blessures graves, voire mortelles.****Risque d'électrocution**

- Ne touchez jamais les lignes électriques dénudées avec les mains nues.

**ATTENTION ! Le non-respect de ces mises en garde peut entraîner des blessures légères ou de gravité modérée.****Risque d'électrocution**

- Avant de mettre le réfrigérateur en service, assurez-vous que le câble et la prise d'alimentation électrique sont secs.

Risque pour la santé

- Les médicaments et les vaccins doivent être conservés dans leur emballage d'origine ou dans des récipients appropriés.
- Vérifiez si la plage de température requise pour le médicament ou le vaccin est adaptée à la plage de température de cet appareil.
- Une ouverture prolongée de la porte peut entraîner une augmentation significative de la température dans les compartiments du réfrigérateur.
- Nettoyez régulièrement les surfaces qui entrent en contact avec les aliments, ainsi que les systèmes de drainage accessibles.
- Si le réfrigérateur reste vide pendant une période prolongée :
 - Éteignez le réfrigérateur.
 - Dégivrez le réfrigérateur.
 - Nettoyez et séchez le réfrigérateur.
 - Laissez la porte ouverte pour éviter que des moisissures ne se forment à l'intérieur du réfrigérateur.

**AVIS ! Risque d'endommagement**

- N'exploitez aucun appareil électrique à l'intérieur du réfrigérateur, sauf si le fabricant le recommande.
- Ne placez pas l'appareil près de flammes ou d'autres sources de chaleur (chauffage, rayons solaires, fours à gaz, etc.).
- Assurez-vous que les orifices d'aération ne sont pas recouverts.
- N'immergez jamais le réfrigérateur dans l'eau.
- Tenez le réfrigérateur et les câbles à l'abri de la chaleur et de l'humidité.

3 Contenu de la livraison

Quantité	Description
1	Réfrigérateur
1	Poignée
1	Pile (CR1632)
1	Bref manuel d'installation et d'utilisation

4 Usage conforme

Le réfrigérateur de médicaments (également appelé réfrigérateur) est conçu pour conserver les médicaments sensibles à la chaleur entre +2 °C et +8 °C dans des bâtiments fermés, tels que :

- Dans les hôpitaux et les centres de santé
- Dans les maisons de retraite et centres de soins

Le réfrigérateur n'est pas adapté à une installation dans les caravanes ou mobile-homes.

Le réfrigérateur n'est pas destiné à être utilisé comme appareil intégré.

Le réfrigérateur est conçu exclusivement pour le refroidissement et le stockage de médicaments et vaccins dans des récipients fermés.

- Il ne convient pas au stockage de fluides corporels tels que le sang ou le plasma, ni de parties du corps comme les organes humains.
- Il ne convient pas au refroidissement et à la conservation de boissons et d'aliments, à la conservation d'aliments frais ou à la congélation de denrées alimentaires.

Le réfrigérateur convient uniquement à l'usage et à l'application prévus, conformément au présent manuel d'instructions.

Ce manuel fournit les informations nécessaires à l'installation et/ou à l'utilisation correcte du réfrigérateur. Une installation, une utilisation ou un entretien inappropriés entraînera des performances insatisfaisantes et une éventuelle défaillance.

Le fabricant décline toute responsabilité en cas de blessure ou de dommage résultant :

- d'un montage ou d'un raccordement incorrect, y compris d'une surtension

- d'un entretien inadapté ou de l'utilisation de pièces de rechange autres que les pièces de rechange d'origine fournies par le fabricant
- des modifications apportées au produit sans autorisation explicite du fabricant ;
- des usages différents de ceux décrits dans le manuel.

Dometic se réserve le droit de modifier l'apparence et les spécifications produit.

5 Description technique

5.1 Description du fonctionnement

L'appareil est un réfrigérateur avec refroidissement par absorption. Le réfrigérant utilisé est de l'ammoniac.

Tous les matériaux utilisés lors de la fabrication du réfrigérateur sont adaptés à une utilisation avec des médicaments et produits médicaux.

Le circuit frigorifique est sans entretien.

Le réfrigérateur est conçu pour une utilisation au sol. Le panneau isolant du groupe de refroidissement protège les parties chaudes des groupes de refroidissement. Le châssis inférieur est équipé d'orifices de ventilation pour garantir une circulation d'air appropriée.

L'électronique vérifie le fonctionnement du réfrigérateur. S'il enregistre un problème, il éteint le réfrigérateur et l'éclairage intérieur clignote en permanence.

Deux capteurs de porte vérifient si la porte est ouverte. Si la porte reste ouverte pendant plus de 20 s, le réfrigérateur émet un signal d'avertissement sonore. Après 40 s, il émet un autre signal d'avertissement sonore.

Le thermomètre numérique séparé affiche et mémorise les températures internes minimum et maximum atteintes depuis la dernière réinitialisation afin que vous puissiez vérifier si les médicaments sont bien stockés aux températures appropriées.

5.2 Éléments de commande

Pos. dans fig. 1, page 3, fig. 2, page 4	Explication
1	Thermomètre numérique
2	Lumière intérieure

Pos. dans fig. 1, page 3, fig. 2, page 4	Explication
3	Couvercle du groupe frigorifique
4	Évaporateur
5	Trappe
6	Verrou de porte (option)
7	Capteur d'air
8	Châssis inférieur
9	Tiroir
10	Capteur d'évaporateur
11	Capteur de porte

Légende de la fig. 3, page 4

Pos.	Explication
1	Température interne actuelle (en °C)
2	Température interne minimale (en °C)
3	Température interne maximale (en °C)
4	Bouton de réinitialisation

5.3 Ventilation interne

Le réfrigérateur est équipé d'un système de ventilation interne.

Le ventilateur fonctionne lorsque la porte est fermée.



AVIS !

Le flux d'air vers le ventilateur ne doit jamais être entravé par l'obstruction ou la couverture des orifices de ventilation.

Pour éviter que l'air chaud extérieur ne soit inutilement aspiré, le ventilateur s'arrête automatiquement lorsque la porte est ouverte.

Si le ventilateur s'arrête accidentellement, le réfrigérateur émet un signal d'avertissement sonore (signal continu).

6 Installation et raccordement du réfrigérateur

6.1 Déballage du réfrigérateur

1. Vérifiez que l'emballage n'est pas endommagé.
2. Retirez l'emballage en carton.
3. Vérifiez que le réfrigérateur n'est pas endommagé.

Si vous constatez que l'emballage ou le réfrigérateur est endommagé à la suite du transport, signalez-le immédiatement à l'entreprise de transport.

6.2 Instructions pour l'installation du réfrigérateur

Observez les consignes suivantes en ce qui concerne l'installation :

- Observez les dimensions de montage suivantes :
 - DS301H : fig. **15**, page 8
 - DS601H : fig. **16**, page 8
- Ne bouchez pas les ouvertures (fentes d'aération, etc.) du bâti ou de la structure d'encastrement.

6.3 Installation du réfrigérateur

Observez les consignes suivantes pour installer le réfrigérateur :

- Assurez-vous que le couvercle de protection des composants chauds du groupe frigorifique est présent.
- Veillez à ce que le cadre du plancher soit en place pour assurer une circulation d'air adéquate.
- Placez le réfrigérateur sur une surface plane et stable. Vérifiez que l'appareil est correctement positionné à l'aide d'un niveau à bulle.

6.4 Raccordement électrique du réfrigérateur



AVIS !

- Connectez le réfrigérateur à un circuit séparé pour éviter tout dysfonctionnement dû à des problèmes avec d'autres équipements électriques. Ne connectez jamais le réfrigérateur à une même prise avec d'autres appareils électriques via une multiprise.
- **Uniquement UK :** Le réfrigérateur est fourni avec une fiche munie d'un fusible de 3 A. Si ce fusible doit être changé, il convient d'utiliser un fusible de 3 A approuvé par l'ASTA (BS 1362).

1. Raccordez le thermomètre numérique (voir le manuel d'utilisation séparé).
2. Branchez le câble de raccordement à la prise d'alimentation CA.

✓ L'écran s'allume.

Pendant les deux premières secondes, l'écran n'affiche pas les valeurs de température ; il indique « --.- ». Ensuite, la température détectée par le capteur est affichée.

6.5 Montage et démontage de la poignée de porte

1. Montez la poignée comme indiqué (fig. **4**, page 5).
2. Retirez la poignée comme indiqué (fig. **5**, page 5).

6.6 Modification du côté d'ouverture de la porte



AVERTISSEMENT ! Risque d'électrocution

Avant toute intervention sur le réfrigérateur, débranchez la fiche d'alimentation.



AVIS ! Risque d'endommagement !

Le réfrigérateur ne doit être couché que brièvement sur le côté.

Vous pouvez modifier le côté d'ouverture de la porte de sorte que la porte s'ouvre vers la gauche plutôt que vers la droite.

- Procédez comme indiqué pour changer la charnière de la porte (fig. **6**, page 5 à fig. **10**, page 6).

6.7 Changement du décor de la porte



AVIS ! Risque d'endommagement

Le réfrigérateur ne doit être couché que brièvement sur le côté.

Le décor de la porte a les dimensions suivantes :

Modèle	Largeur	Hauteur	Épaisseur
DS301H	383 ± 0,5 mm	395 ± 0,5 mm	2 mm
DS601H	449 ± 0,5 mm	408 ± 0,5 mm	

- Si nécessaire, démontez la poignée de la porte (chapitre « Montage et démontage de la poignée de porte », page 46).
- Si nécessaire, retirez l'anneau de retenue de la serrure de la porte.
- Procédez comme indiqué pour retirer la plaque de décor (fig. 11, page 7).
- Procédez comme indiqué pour monter la plaque de décor (fig. 12, page 7).

7 Utilisation du réfrigérateur

7.1 Avant la première utilisation

Avant la première utilisation, nettoyez l'intérieur et l'extérieur avec un chiffon humide pour des raisons d'hygiène (voir également chapitre « Nettoyage et maintenance », page 50).

7.2 Économie d'énergie

- Ouvrez uniquement le réfrigérateur de médicaments lorsque c'est nécessaire et le moins longtemps possible.
- Pour une consommation d'énergie optimale, positionnez les clayettes et les tiroirs conformément à leur position à la livraison.
- Vérifiez régulièrement que le joint de la porte est correctement positionné.
- Nettoyez régulièrement le condenseur pour enlever la poussière et les salissures.

7.3 Mise en marche



ATTENTION !

Ne stockez pas de médicaments et de produits médicaux avant que la plage de température de fonctionnement ne soit atteinte.

- Au premier démarrage du réfrigérateur ou un arrêt prolongé, l'écran du thermomètre numérique (fig. **3**, page 4) indique la température ambiante actuelle.
 - Dès que la température interne atteint la plage de température de fonctionnement (2 °C à 8 °C), la température actuelle est affichée.
1. Réinitialisez le thermomètre pour éviter l'affichage d'une valeur de température maximale erronée.
 2. Appuyez sur le bouton RESET pendant 5 secondes.

7.4 Utilisation du réfrigérateur



ATTENTION !

Laissez toujours un espace entre les aliments dans le réfrigérateur afin d'assurer un refroidissement efficace et uniforme. Si les tiroirs sont trop remplis, la température risque d'atteindre des valeurs non admissibles.



AVIS ! Risque d'endommagement

Ne rangez les objets lourds que dans le tiroir du bas du réfrigérateur.

7.5 Valeurs de température



REMARQUE

Les valeurs de température sont indiquées en °C. Cette unité ne peut pas être modifiée.

Le thermomètre enregistre les valeurs de température interne minimale et maximale depuis la dernière réinitialisation.

Pour réinitialiser ces valeurs :

- Appuyez sur le bouton RESET pendant 5 secondes.

7.6 Réglage de la température

Le réfrigérateur est équipé d'une fonction de régulation automatique de la température. La température ne peut pas être réglée.

7.7 Dégivrage du réfrigérateur

Le réfrigérateur est à l'abri du gel. Il est recommandé d'inspecter l'intérieur du réfrigérateur toutes les trois ou quatre semaines pour vérifier s'il y a formation de givre.

Si du givre est visible à l'intérieur, procédez comme suit :

1. Débranchez le réfrigérateur du secteur.
2. Retirez les tiroirs (voir chapitre « Démontage des tiroirs », page 49).
3. Laissez la porte ouverte.
4. Après le dégivrage, essuyez l'intérieur de l'armoire avec un chiffon propre et humide.
5. Assemblez les tiroirs.

7.8 Arrêt et mise hors service du réfrigérateur

Lorsque vous voulez mettre le réfrigérateur hors service pendant une période prolongée, procédez de la façon suivante :

1. Débranchez le réfrigérateur du secteur.
2. Nettoyez le réfrigérateur (voir chapitre « Nettoyage et maintenance », page 50).
3. Laissez la porte légèrement ouverte.
Cela empêche la formation d'odeurs.

7.9 Démontage des tiroirs

Vous pouvez retirer les tiroirs, par exemple pour le nettoyage.

- Procédez comme indiqué (fig. **13**, page 7 et fig. **14**, page 7).

8 Nettoyage et maintenance



AVERTISSEMENT ! Danger de mort par électrocution

Avant toute opération de nettoyage ou d'entretien du réfrigérateur, veillez à débrancher celui-ci du secteur.



AVIS ! Risque d'endommagement

- N'utilisez ni détergents abrasifs, ni objets durs pour le nettoyage, ceux-ci pouvant endommager le réfrigérateur.
- N'utilisez jamais d'outils durs ou pointus pour enlever les couches de glace ou pour détacher des objets pris dans le givre.
- N'utilisez aucun moyen mécanique ou autre pour accélérer la procédure de dégivrage.

- Nettoyez le réfrigérateur régulièrement et dès qu'il est sale, avec un chiffon humide.
- Veillez à ce que de l'eau ne goutte pas sur les joints. Cela risque d'endommager les composants électroniques.
- Essuyez le réfrigérateur avec un chiffon après l'avoir nettoyé.
- Vérifiez régulièrement l'écoulement de l'eau de dégivrage. Nettoyez l'écoulement de l'eau de dégivrage si nécessaire. S'il est bouché, l'eau de dégivrage s'accumule en bas du réfrigérateur.
- Nettoyez régulièrement les joints de la porte.
- Nettoyez régulièrement la grille à l'arrière du réfrigérateur à l'aide d'un aspirateur.

9 Guide de dépannage

Panne	Cause possible	Solution
De l'eau coule à l'intérieur du réfrigérateur	Le canal d'écoulement de l'eau de dégivrage est bouché.	Nettoyer l'écoulement.
De l'eau coule sur le sol.	Il y a trop d'eau dans le récipient à eau.	Nettoyez le collecteur d'eau.

10 Garantie

La période de garantie légale s'applique. Si le produit est défectueux, veuillez contacter votre revendeur ou la filiale locale du fabricant (voir dometic.com/dealer).

Pour toutes réparations ou autres prestations de garantie, veuillez joindre à l'appareil les documents suivants :

- une copie de la facture avec la date d'achat
- un motif pour la réclamation ou une description du dysfonctionnement

11 Mise au rebut

- Jetez les emballages dans les conteneurs de déchets recyclables prévus à cet effet.



Lorsque vous mettez votre produit définitivement hors service, informez-vous auprès du centre de recyclage le plus proche ou auprès de votre revendeur spécialisé sur les prescriptions relatives au retraitement des déchets.



AVIS !

Un gaz isolant est utilisé dans le réfrigérateur (voir la plaque signalétique). Contactez l'administration locale ou la société de traitement des déchets locale pour connaître la procédure de mise au rebut conforme du réfrigérateur et des matériaux qu'il contient.

Mobile living made easy.



dometic.com

**YOUR LOCAL
DEALER**

dometic.com/dealer

**YOUR LOCAL
SUPPORT**

dometic.com/contact

**YOUR LOCAL
SALES OFFICE**

dometic.com/sales-offices

A complete list of Dometic companies, which comprise the Dometic Group, can be found in the public filings of:
DOMETIC GROUP AB Hemvärnsgatan 15 SE-17154 Solna Sweden